

## DiskWorkMac/PC von H.Richter

### Systemvoraussetzungen:

ab Windows 7  
ab Mac OS 10.7 (Lion)

### Funktion:

Komfortable Dateiverwaltung aller Laufwerke des Sharp PC-1600 am PC/Mac.  
Per Drag and Drop werden Programme zwischen dem PC / Mac und dem Sharp PC-1600 ausgetauscht und verwaltet.

### Benötigt:

Einen Sharp PC-1600.  
Ein serielles Kabel. (Direkt oder über USB-Serialadapter).  
Oder Serieller Bluetooth Adapter (Thomas Stahl).  
Das Basic Programm DWPC.BAS auf dem Sharp PC-1600.

### Verbindungsablauf (Erstinstallation):

Starten des Programms DiskWorkMac/PC auf den Mac/PC mit Doppelklick.

Als erstes wird die Standardsprache abgefragt. (Deutsch/Englisch)

Nun erscheint die Meldung: „Darf DiskWorkMac/PC Verbindung zu *www.sharp-pc-1600.de* herstellen ?“.

Bei Bestätigung mit **JA** wird überprüft ob eine neue Version von DiskWorkPC vorhanden ist.

Außerdem werden aktuelle PC-1600 News beim starten von DiskWorkPC angezeigt.  
Wer eine Version des Jump and Run Spieles SPLAT auf Slot S2: gespeichert hat, kann seine eigene High Score Tabelle mit einer internationale Version ergänzen und so sich mit weltweiten Gegner messen.

Diese Einstellung kann aber später noch aktiviert/deaktiviert werden.

Nun erscheint die Meldung „Erstinstallation“.

Bei Betätigung der Taste **JETZT ÜBERTRAGEN** wird das Basic Programm DWPC.BAS an den PC-1600 übertragen.

Das später gestartete Programm dient dem Kommunikationsaustausch mit DiskWorkPC.

### Verbindungsablauf:

Falls DiskWorkPC einen Freien seriellen Port gefunden hat, kommt die Meldung:  
„Serial Port geöffnet. PC-1600 Programm jetzt mit Run starten ! Danach CONNECT Button drücken !“.

Sollte der PC-1600 an einem anderen seriellen Port angeschlossen sein, sollte dieser gewählt werden.

Die voreingestellten Übertragungsparameter können vor dem Verbinden durch drücken der **CONNECT** Taste geändert werden.

Die voreingestellten Übertragungsparameter müssen im Basic Programm des PC-1600 DWPC.BAS mit den Parametern in DiskWorkPC übereinstimmen.

Stimmen die Parameter nicht überein oder ist der PC-1600 an einem anderen Port als dem eingestellten angeschlossen, kommt die Meldung:

„PC-1600 ist nicht angeschlossen oder falsche Parameter !“

Stimmen alle Parameter überein, erscheint die Meldung „Connect PC-1600“ und ein Log-Fenster wird geöffnet.

Alle Aktionen in DiskWorkPC und dem PC-1600 werden in diesem Log Fenster angezeigt.

### **Datenübertragung:**

Der Datenaustausch zwischen DisWorkPC und PC-1600 beinhaltet folgendes:

Uhrzeit und Datum im Sharp PC-1600 werden mit der Systemzeit des PC/Mac synchronisiert.

Rom Version (Firmware) des PC-1600 wird übermittelt.

Der aktuelle Ladezustand (Batterie oder Netzteil) wird übertragen.

Laufwerksdaten und Inhalt aller angeschlossenen Speichermedien werden übertragen.

Falls eine Verbindung zum www.sharp-pc-1600 Server im Internet besteht und das Spiel SPLAT.BIN sich auf dem PC-1600 Laufwerk S2: befindet, wird gefragt ob die aktuelle Splat High Score Tabelle mit der internationale Version ergänzt werden soll.

### **Bedienung:**

Die Oberfläche von DiskWorkPC, ist getrennt durch eine Linie, in zwei Bereiche gegliedert.

Im oberen Bereich werden die Einstellungen zur Datenübertragung eingestellt.

Auch wird die Verbindung zum PC-1600 hergestellt oder beendet.

Im unteren Bereich findet die Dateiverwaltung im PC-1600 und zwischen PC-1600 und PC/Mac statt.

Es befinden sich zwei Fenster. Quell- und Zielfenster.

Wobei die Drag and Drop Richtung egal ist. Von Quelle nach Ziel oder von Ziel nach Quelle.

### **Menüleiste:**

#### **File:**

**Exit:** Beendet das Programm ohne Sicherung der Parametereinstellungen und der Fensterpfade.

#### **Bearbeiten:**

**Copy:** Kopiert den selektierten Filenamen.

**Select All:** Selektiert alle Filenamen im gewählten Fenster (Quelle/Ziel).

#### **Option:**

**Updates erlauben/verbieten:** Kann jederzeit aktiviert oder deaktiviert werden.

**Log Fenster Ein/Aus:** Kann jederzeit aktiviert oder deaktiviert werden.

#### **Info:**

Über DiskWorkMac/PC.

### **POPUPs:**

#### **POPUP Seriellen Port wählen:**

Dort wird der Port gewählt an dem der PC-1600 angeschlossen ist.

Sobald hier ein neuer (anderer) Port gewählt wurde, muss die Verbindung erneut mit dem Button **CONNECT** aktiviert werden.

#### **POPUP Baud wählen:**

Dort wird der Baudwert gewählt mit dem der PC-1600 mit dem PC/Mac kommunizieren soll. (300 - 38400 Baud)

Sobald hier ein neuer (anderer) Wert gewählt wurde, muss die Verbindung erneut mit dem Button **CONNECT** aktiviert werden.

#### **POPUP Bits wählen:**

Dort wird der Bitwert gewählt mit dem der PC-1600 mit dem PC/Mac kommunizieren soll. (5 - 8 Bit).

Sobald hier ein neuer (anderer) Wert gewählt wurde, muss die Verbindung erneut mit dem Button **CONNECT** aktiviert werden.

**POPUP Parity wählen:**

Dort wird die Parität gewählt mit dem der PC-1600 mit dem PC/Mac kommunizieren soll. (Keine, Ungerade oder gerade Parität)  
Sobald hier ein neuer (anderer) Wert gewählt wurde, muss die Verbindung erneut mit dem Button **CONNECT** aktiviert werden.

**POPUP Stopbit wählen:**

Dort wird der Stopbitwert gewählt mit dem der PC-1600 mit dem PC/Mac kommunizieren soll. (1, 1,5 oder 2 Bit)  
Sobald hier ein neuer (anderer) Wert gewählt wurde, muss die Verbindung erneut mit dem Button **CONNECT** aktiviert werden.

**POPUP DTR/DSR wählen:**

Dort wird der Hardwarehandshake gewählt mit dem der PC-1600 mit dem PC/Mac kommunizieren soll. (ON oder OFF)  
Sobald hier ein neuer (anderer) Wert gewählt wurde, muss die Verbindung erneut mit dem Button **CONNECT** aktiviert werden.

**POPUP CTS/RTS wählen:**

Dort wird der Hardwarehandshake gewählt mit dem der PC-1600 mit dem PC/Mac kommunizieren soll. (ON oder OFF)  
Sobald hier ein neuer (anderer) Wert gewählt wurde, muss die Verbindung erneut mit dem Button **CONNECT** aktiviert werden.

**POPUP XON/XOFF wählen:**

Dort wird der Softwarehandshake gewählt mit dem der PC-1600 mit dem PC/Mac kommunizieren soll. (ON oder OFF)  
Wird diese Methode gewählt, wird der Hardwarehandshake auf OFF gestellt. Hard- und Softwarehandshake zusammen sind nicht möglich.  
Sobald hier ein neuer (anderer) Wert gewählt wurde, muss die Verbindung erneut mit dem Button **CONNECT** aktiviert werden.

**POPUP Druck Höhe/Zeichen wählen:**

Dort wird das Format der Druckausgabe eingestellt.  
Möglich sind: bei:  
Zeichenhöhe 8 Punkte 67 Zeilen  
Zeichenhöhe 9 Punkte 62 Zeilen  
Zeichenhöhe 10 Punkte 58 Zeilen  
Zeichenhöhe 11 Punkte 48 Zeilen  
Zeichenhöhe 12 Punkte 44 Zeilen  
auf eine Seite zu drucken.

**BUTTON CONNECT:**

Startet den Verbindungsaufbau mit dem PC-1600.  
Bei erfolgreichem Verbindungsaufbau ändert der Button sich in **DISCONNECT**.  
Durch erneuter Betätigung wird der Verbindungsaufbau wieder unterbrochen.

**BUTTON Ende:**

Schließt das Programm DiskWorkPC, sichert aber alle aktuellen Einstellungen und eingestellten Pfade.

**POPUP Laufwerk Quelle ( Ziel ):**

Dort können nach erfolgter Verbindung mit dem PC-1600 alle angemeldeten Laufwerke ausgewählt werden.  
Zur Auswahl stehen dort maximal die Laufwerke PC-1600 S1: , PC-1600 S2: und PC-1600 X: .  
Das Laufwerk Intern HD ( PC/Mac ) ist immer vorhanden.

**POPUP Laufwerk Info Quelle ( Ziel ):**

Dort erscheinen nach Auswahl eines der PC-1600 Laufwerke Informationen über:  
Größe des PC-1600 Laufwerks ( Modul oder Diskette).  
Freier Speicher des PC-1600 Laufwerks ( Modul oder Diskette).  
Anzahl der Files des PC-1600 Laufwerks ( Modul oder Diskette).  
Schreibschutz oder kein Schreibschutz von Disketten (Diskette)

**POPUP Selekt.KB Quelle ( Ziel ):**

Zeigt die Größe des gerade selektierten Files in Kilobytes.  
Ordnergrößen bei gewähltem POPUP Laufwerk / Intern HD werden nicht angezeigt.

**POPUP Laufwerke Intern HD Quelle ( Ziel ):**

Dort erscheinen nach Auswahl alle Laufwerke des PC/Mac.

**POPUP Extentions Quelle ( Ziel ):**

Dort erscheinen nach Auswahl von \*.\* alle Files eines Laufwerkes / Ordners.  
Oder nach verschiedenen wählbaren Kriterium. (\*.BAS, \*.CFG usw.)

**Listbox (Fenster) Quelle / Ziel:**

Alle Files werden Alphabetisch sortiert dargestellt.  
Durch drücken eines Zeichens auf der PC-Tastatur springt der Cursor zur Datei mit dessen Anfangsbuchstaben.  
Schreibgeschützte Files des PC-1600 werden Rot dargestellt.  
Tastenkombinationen zur Selektion mehrerer Dateien werden unterstützt.  
Selektierte Files werden durch gedrückte der linke Maustaste und bewegen in 2.Listbox (Fenster) kopiert.  
Selektierte Files werden durch drücken der Cursor Taste (Links/Rechts) in 2.Listbox (Fenster) kopiert.  
Selektierte Files werden durch Mausklick auf die Pfeilicons in 2.Listbox (Fenster) kopiert.  
Ist das zu kopierende File schon auf dem Laufwerk vorhanden, wird es nach Bestätigung als Filename.COP neu angelegt.  
(Nur wenn Laufwerk auf Intern HD steht. Existierende Files im PC-1600 werden nicht kopiert / Überschrieben)  
Selektierte Files werden durch gedrückte linke Maustaste und bewegen auf das Papierkorbsymbol gelöscht (mehrfaches löschen).

**Kontextmenü Intern HD (Rechte Maustaste):**

**Löschen:** Selektiertes File wird gelöscht.  
(Es können keine Ordner gelöscht werden)  
**Umbenennen:** Selektiertes File kann umbenannt werden.

**Kontextmenü PC-1600 S1:,S2: und X: (Rechte Maustaste):**

**Info:** Gibt Informationen über die Datei.  
**Löschen:** Selektiertes File wird gelöscht.  
**Umbenennen:** Selektiertes File kann umbenannt werden.  
**Drucken:** Selektiertes File kann gedruckt werden.  
**Schreibschutz:** Selektiertes File kann schreibgeschützt werden oder der Schreibschutz wird aufgehoben.  
**Öffne ASCII:** Selektiertes File wird im Editor geöffnet. Es kann angesehen und /oder geändert werden.  
**Öffne HEX:** Selektiertes File wird im Editor geöffnet. Es erscheint im Hexadezimal und ASC Format.

**Wissenswertes:**

Durch viele Versuche hat sich heraus gestellt, das mit den folgenden Parametern am Effektivsten und ohne Komplikationen gearbeitet werden kann.  
Dies gilt für alle angeschlossenen Laufwerke (S1:,S2:,X:) , Dateigrößen und Dateiarnten.

Sharp PC-1600 Rom Version 1.3

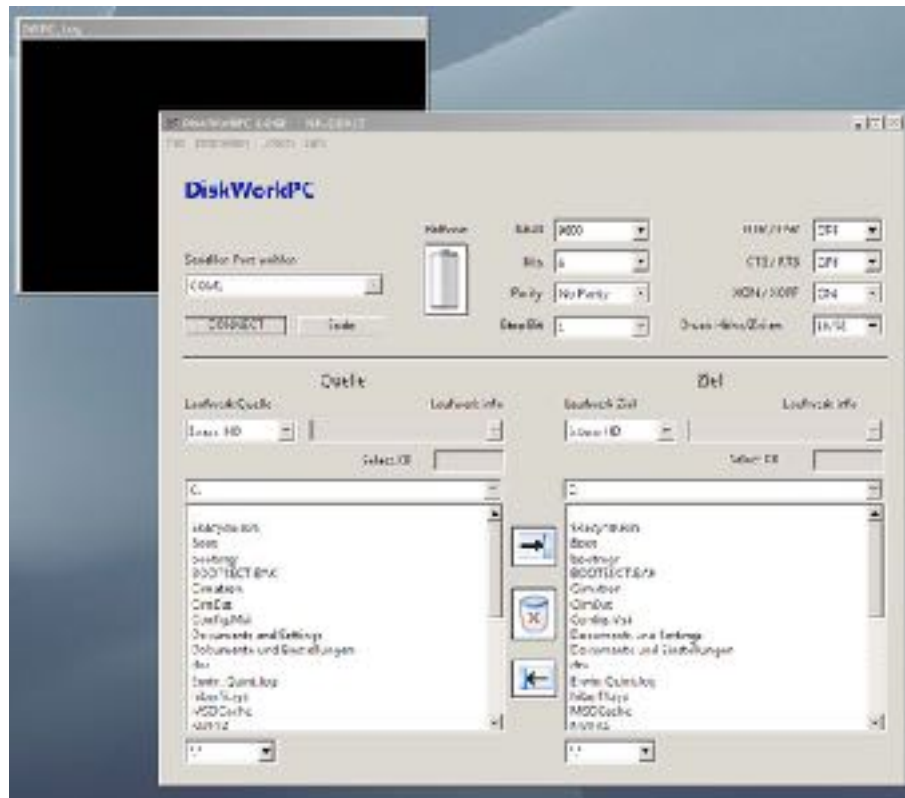
Baudrate = 9600 / XON = OFF

Sharp PC-1600 Rom Version 4/5

Baudrate = 19200 / XON = OFF

Durch löschen der Datei DwpcPref.txt im Programmverzeichnis führt DiskWorkPC beim nächsten Start wieder eine Neuinstallation durch.

DiskWorkPC Windows Version:



DiskWorkPC Macintosh Version:

